



ΔΙΑΦΟΡΕΣ ΜΕΤΑΞΥ ΤΩΝ ΦΥΛΩΝ ΣΤΙΣ ΣΠΕΙΡΑΜΑΤΙΚΕΣ ΠΑΘΗΣΕΙΣ ΚΑΙ ΣΤΗ ΜΑΚΡΟΧΡΟΝΙΑ ΝΕΦΡΙΚΗ ΠΡΟΓΝΩΣΗ

Ε. Σταμπολλίου^{1*}, Α. Χαλκιά^{1*}, Ζ. Αλεξάκου¹, Ε. Σταθοπούλου¹, Α. Παπράς¹, Γ. Αγγελής, Α. Καποτά¹, Χ.
Γακιοπούλου², Δ. Πετράς¹

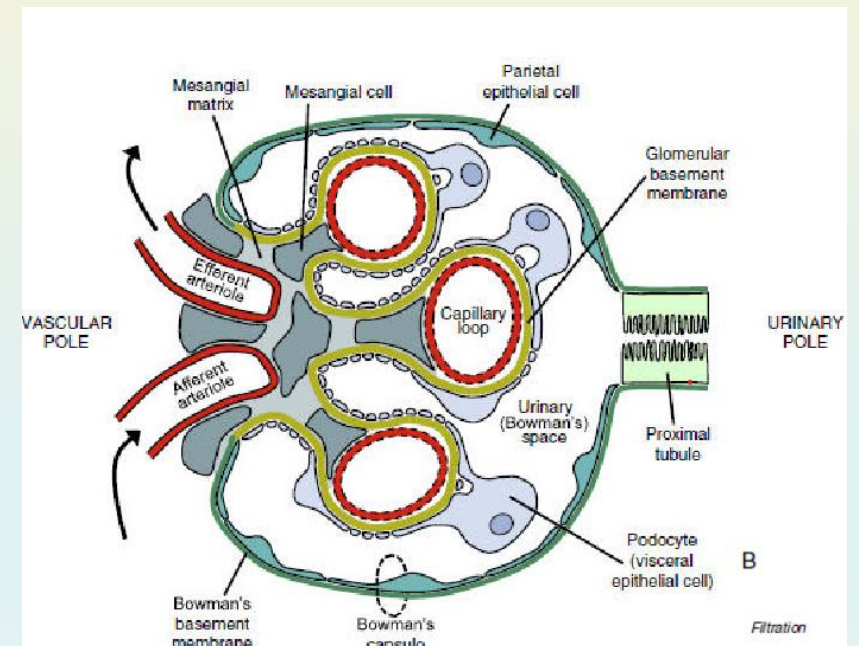
¹ Νεφρολογικό Τμήμα, ΓΝΑ Ιπποκράτειο, Αθήνα

² Α' Εργαστήριο Παθολογικής Ανατομικής Ιατρική Σχολή Πανεπιστημίου Αθηνών Εθνικό & Καποδιστριακό Πανεπιστήμιο Αθηνών

*Ισότιμη συνεισφορά

ΕΙΣΑΓΩΓΗ

- Οι σπειραματικές παθήσεις αφορούν μεγάλο αριθμό ασθενών ωστόσο, διαθέτουμε λιγοστά δεδομένα για τις διαφορές των δύο φύλων σχετικά με τη διάγνωση, τη θεραπευτική αντιμετώπιση, τις επιπλοκές και τη μακροχρόνια νεφρική επιβίωση.



ΣΚΟΠΟΣ

Αξιολόγηση των διαφορών μεταξύ των 2 φύλων στον τύπο των σπειραματικών παθήσεων, τα κλινικά χαρακτηριστικά και τη μακροχρόνια πορεία.

ΜΕΘΟΔΟΣ

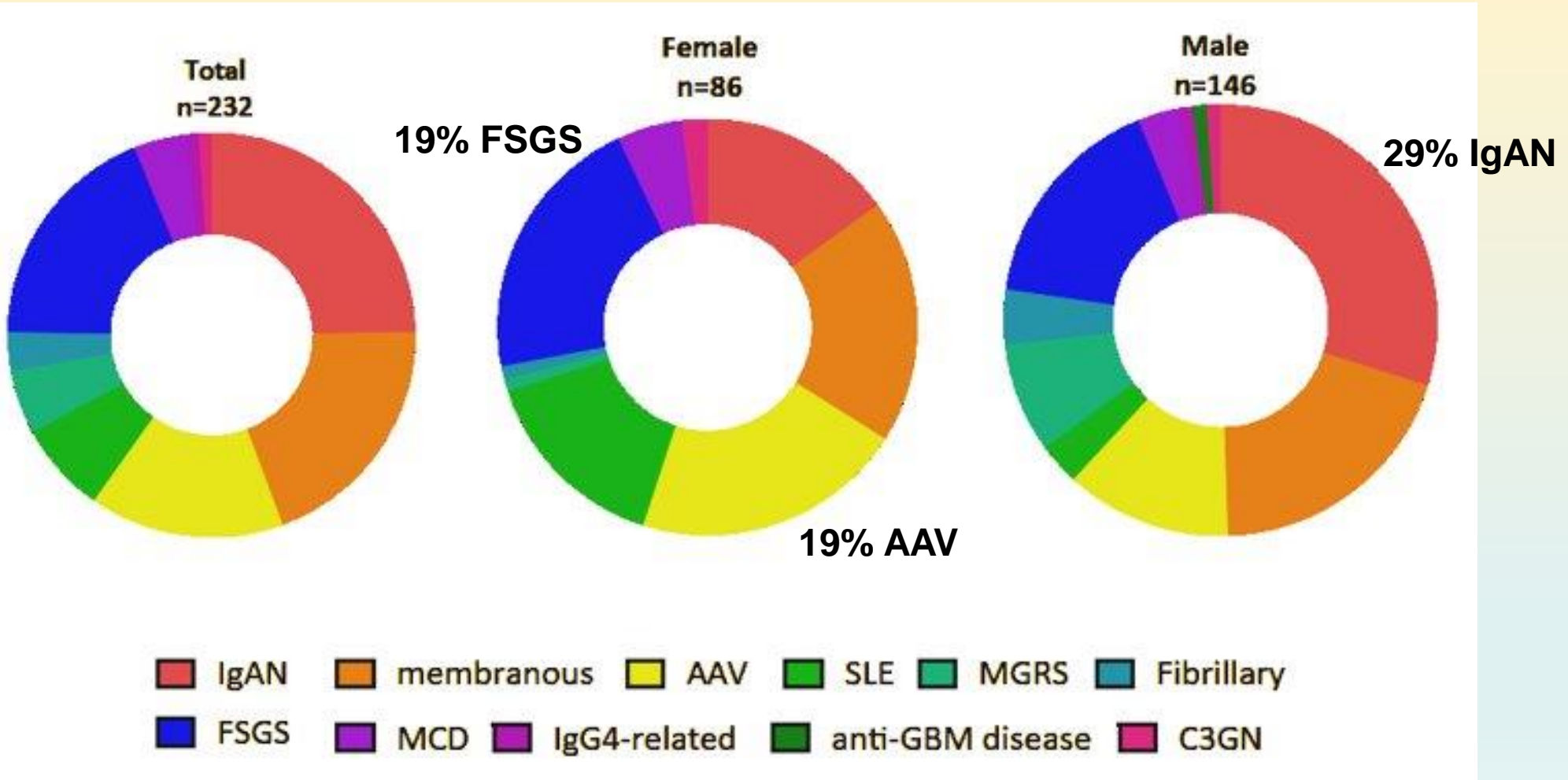
- **Αναδρομική μελέτη παρατήρησης** ενός κέντρου
Νεφρολογική κλινική- ΓΝΑ Ιπποκράτειο
- **Κριτήρια ένταξης:**
 1. Ασθενής με σπειραματική πάθηση
 2. Διαθέσιμη βιοψία νεφρού
 3. Ενεργή παρακολούθηση από Ιανουάριο 2018 μέχρι Δεκέμβριο 2023
 4. Follow-up \geq 6 μήνες
- **Στατιστική ανάλυση:**

Χρησιμοποιήθηκε Logistic regression analysis για την επίπτωση των λοιμώξεων και τη νεφρική ανάκαμψη στον πρώτο χρόνο και Kaplan-Meier analysis για τη μακροπρόθεσμη νεφρική και συνολική επιβίωση.

ΑΠΟΤΕΛΕΣΜΑΤΑ



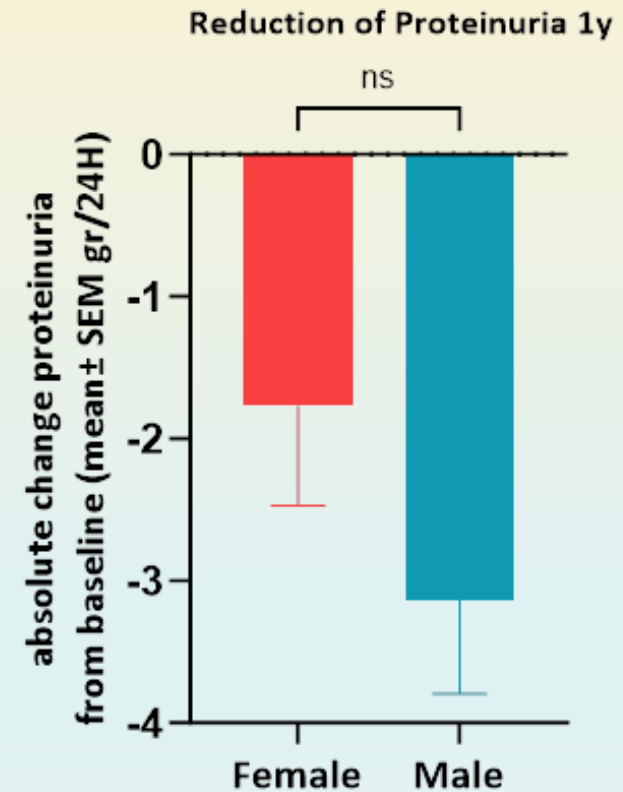
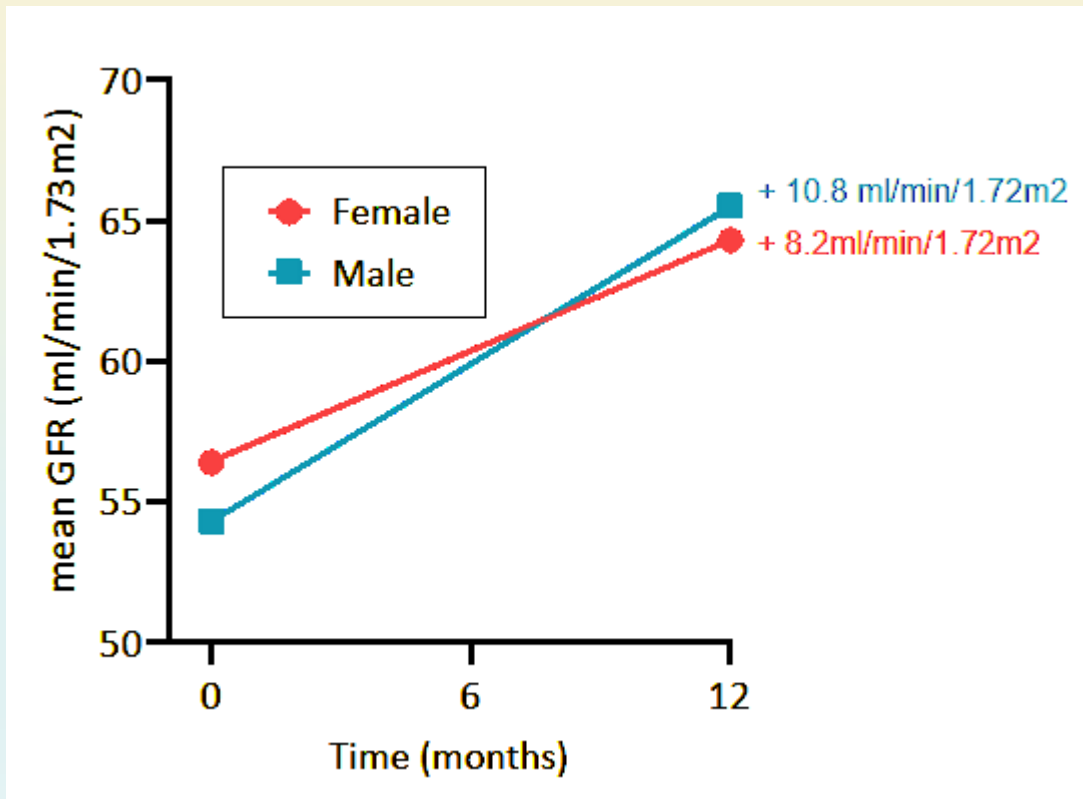
ΧΑΡΑΚΤΗΡΙΣΤΙΚΑ



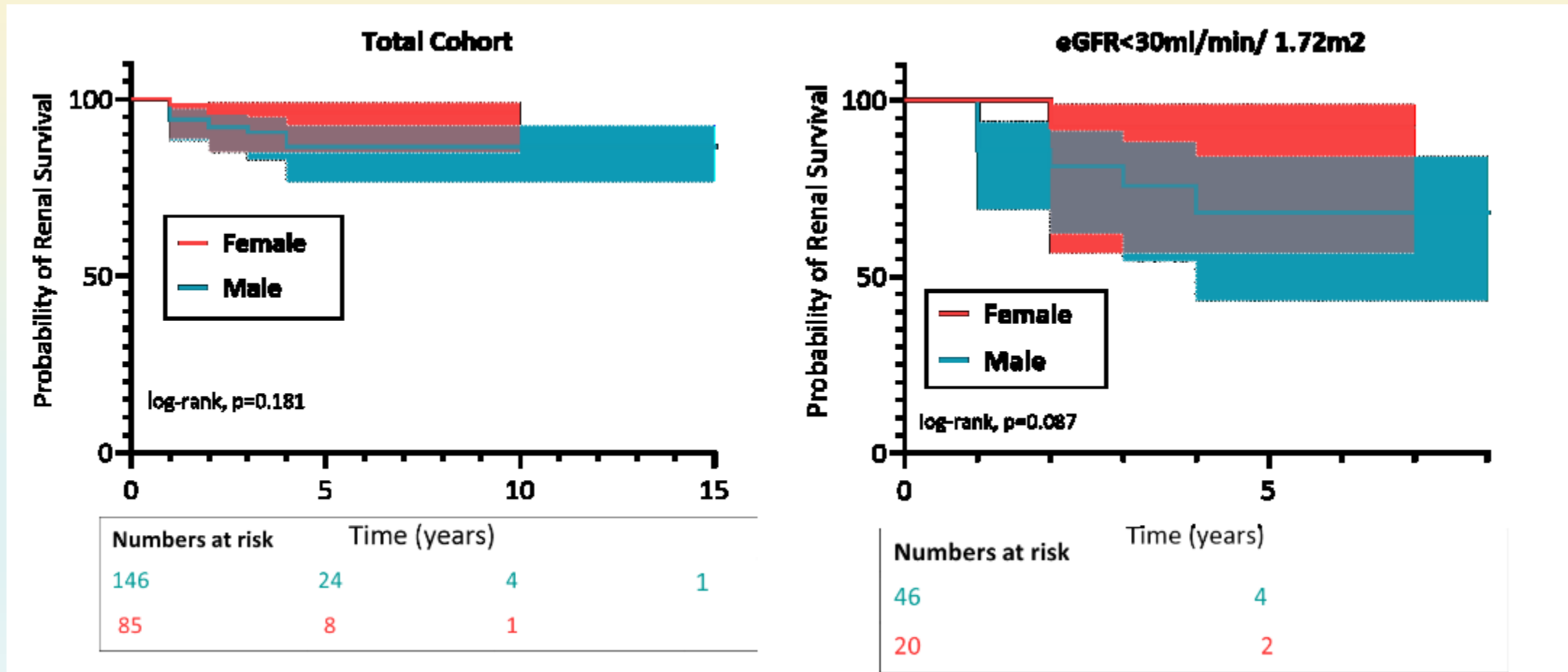
ΧΑΡΑΚΤΗΡΙΣΤΙΚΑ

	Συνολική κοόρτη N=232	Θήλυ φύλο N=86	Άρρεν φύλο N=146	P value
Ηλικία, μέση τιμή± SD (έτη)	56.6 ± 17.1	57 ± 17.2	56.3 ± 17	0.770
Comorbidities				
Hypertension % (n)	80% (169)	56% (43)	71% (93)	0.035
Diabetes % (n)	20% (43)	18 % (14)	21 % (29)	0.599
At baseline				
eGFR median (IQR), ml/min/1.73m ²	51 (25-83)	60 (28-78)	50 (22-85)	0.574
Proteinuria median (IQR) gr/24H	3 (1-6)	3 (0.8-5)	3 (1-6)	0.303

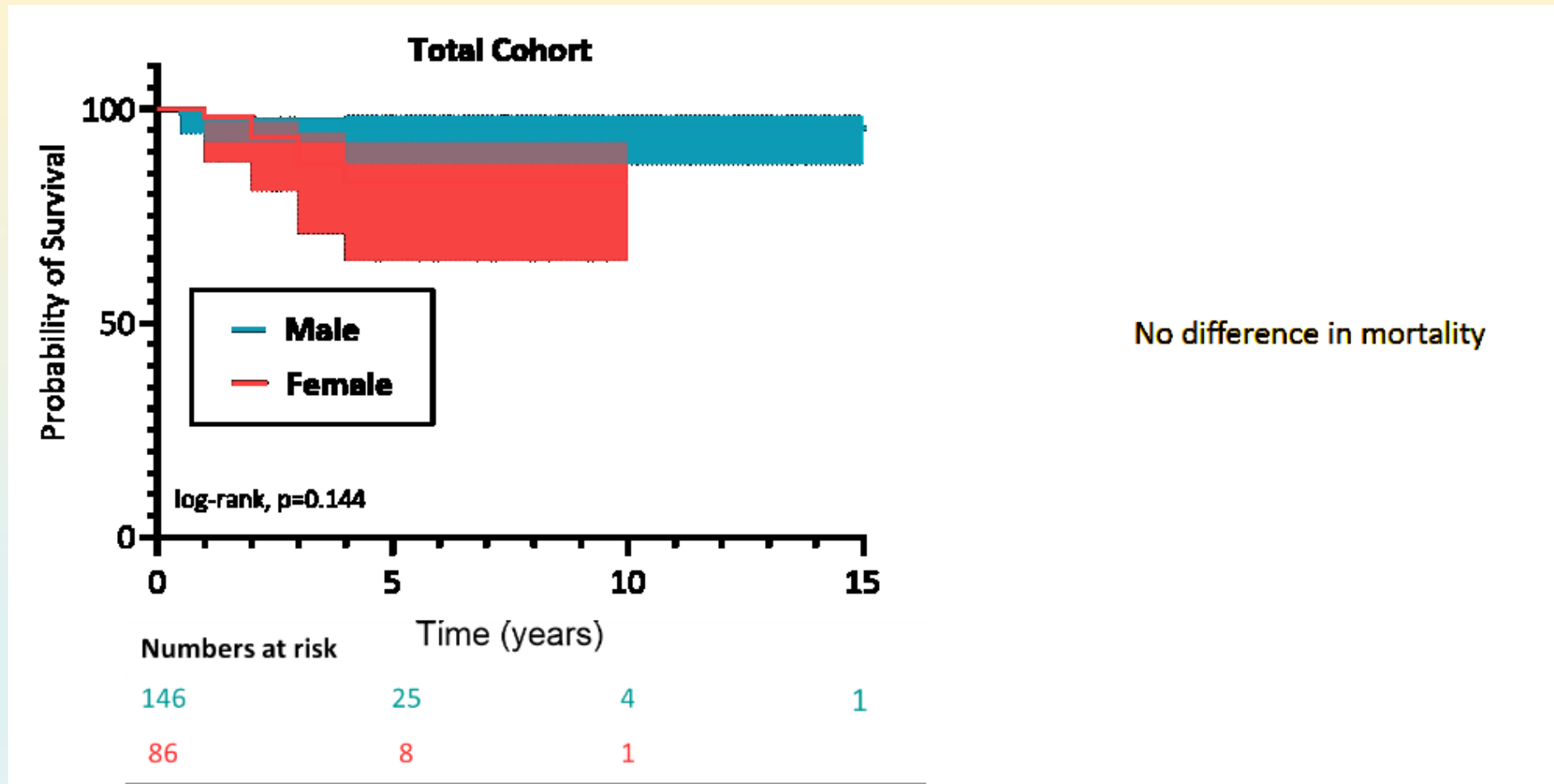
- Και τα 2 φύλα κατέγραψαν σε 1 χρόνο παρόμοια νεφρική ανάκαμψη
- μέση αύξηση eGFR 10.8 vs 8.2 ml/min/1.73m², p=0.50
 - μείωση πρωτεϊνουρίας 57% (0-90) vs 55% (0-83), p=0.35
- άρρεν και θήλυ αντίστοιχα.



- Σε διάμεσο χρόνο 2 έτη (0.5-4), καταγράψαμε 5-ετή νεφρική επιβίωση 86%, χωρίς διαφορά ανάμεσα στα δύο φύλα.
- Στην υποομάδα των ασθενών με αρχικό **eGFR<30ml/min/1.75m²**, το άρρεν φύλο τείνει να έχει χειρότερη νεφρική επιβίωση (log-rank, $p=0.087$).



- Σε διάμεσο χρόνο 2 έτη (0.5-4), καταγράψαμε 5-ετή επιβίωση 90% χωρίς διαφορά μεταξύ των 2 φύλων (log-rank, $p=0.144$)



- Στον 1ο χρόνο το θήλυ φύλο παρουσίασε μεγαλύτερο κίνδυνο για λοιμώξεις (odds ratio OR 3.0 [95% CI 1.31-7.3], $p=0.01$)

Logistic regression analysis for infection at 1st year

	Univariate		Multivariate	
	HR 95% CI	P value	HR 95% CI	P value
Age	1.0 (0.99-1.04)	0.065	1.0 (0.99-1.04)	0.203
Sex (female vs male)	2.6 (1.24-5.81)	0.012	2.6 (1.16-6.11)	0.020
GFR at baseline	0.9 (0.98-1.00)	0.226		
Proteinuria at baseline	1.0 (0.94-1.10)	0.595		
Δ GFR 1y	0.9 (0.97-1.02)	0.931		
DM	1.5 (0.62-3.69)	0.358		
GCs	6.2 (1.42-27.0)	0.015	3.6 (0.74-17.39)	0.111
RTX	2.0 (0.94-4.49)	0.069	1.2 (0.52-2.87)	0.642
CYC	3.3 (1.50 -7.27)	0.003	1.9 (0.80-4.70)	0.142

ΣΥΜΠΕΡΑΣΜΑΤΑ



Στις σπειραματικές παθήσεις:

- Το θήλυ φύλο διατρέχει τριπλάσιο κίνδυνο για λοιμώξεις τον πρώτο χρόνο ανεξάρτητα από τον τύπο της ανοσοκατασταλτικής θεραπείας.
- Στους ασθενείς με σοβαρή νεφρική νόσο (baseline eGFR<30ml/min/1.75m²) το άρρεν φύλο τείνει να έχει χειρότερη νεφρική επιβίωση.
- Δεν παρατηρήθηκε διαφορά στην επιβίωση ανάμεσα στα δύο φύλα.



ΕΛΛΗΝΙΚΗ ΝΕΦΡΟΛΟΓΙΚΗ ΕΤΑΙΡΕΙΑ
HELLENIC SOCIETY OF NEPHROLOGY

25^ο Πανελλήνιο
Συνέδριο

ΝΕΦΡΟΛΟΓΙΑΣ

W W W . 2 5 P S N . G R

ΜΕΓΑΡΟ
ΔΙΕΘΝΕΣ
ΣΥΝΕΔΡΙΑΚΟ
ΚΕΝΤΡΟ

19-21 ΙΟΥΝΙΟΥ 2024

A Θ Η Ν Α



ΟΡΓΑΝΩΣΗ ΕΡΕΜΑΤΕΙΑ:
C.T.M. International S.A.
Βοσ. Σοφίας 131, 151 21 Αθήνα
Τηλ.: 210 3246932 | Φακ: 210 3250440
E-mail: info@ctm.gr

ΣΑΣ ΕΥΧΑΡΙΣΤΩ!